

7/16

A MINISZTERELNÖKSÉG
az 1995. évi LXV. tv. 28. §-ára
figyelemmel

BELÜGYMINISZTERIUM

SZIGORUAN TITKOS!

KÜLÖNÖSEN FONTOS!

10-24/16/1967.

HK 3/1980 albntll
csereltd

A MAGYAR NÉPKÖZTÁRSASÁG
BELÜGYMINISZTERHELYETTESÉNEK
UTASÍTÁSA
A MAGYAR NÉPKÖZTÁRSASÁG
BELÜGYMINISZTERHELYETTESÉNEK

0016. számú

UTASÍTÁSA

Budapest, 1967. május hó 2-án.

A MINŐSÍTÉS MEGSZÜNT
az 1995. évi LXV. tv. 28. §-ára
figyelemmel

BELÜGYMINISZTERIUM

10 - 24 / 16 / 1967.

SZIGORUAN TITKOS!
KÜLÖNÖSEN FONTOS!

A M A G Y A R N É P K Ö Z T Á R S A S Á G
B E L Ü G Y M I N I S Z T E R H E L Y E T T E S É N E K

0016. számu

U T A S I T Á S A

Budapest, 1967. május hó 2 - án.

Tárgy: A BM Kormányórség által őrzött " K " rendszerhez tartozó objektumokba való beléptetés végrehajtása.

Jelen utasítás vonatkozik:

- a "K-I" / Polgári Védelem Központi Anyagraktár és Javitó Üzem és a kapcsolatos objektumok, "K-2", "K-3", "A" és "SZ" vizmű /,
- a "K-II" / Polgári Védelem 4. számu Anyagraktár /,
- a "K-I/A" / Polgári Védelem 3. számu Anyagraktár /, objektumokra / továbbiakban "K" objektumok /.

I.

Általános rendelkezések:

- 1./ A "K" objektumokba az őrség csak azon személyek részére engedélyezheti a belépést, akiket a III/IV. Csoportfőnökség előzetesen jóváhagyott.

ÁBTL -4.2. - 10-24/16/1967 /2

- 2./ A " K " objektumokba és azok minden területére külön engedély és igazoltatás nélkül beléphetnek:
- a MNK Elnöki Tanács Elnöke,
 - az MSZMP Politikai Bizottság tagjai és pótagjai, KB titkárai,
 - a Magyar Forradalmi Munkás- Paraszt Kormány Elnöke és tagjai,
 - a MNK Honvédelmi Miniszter és Belügyminiszter helyettesei,
 - a Honvédelmi Bizottság Titkára,
 - a MN PVOP Törzsfőnöke,
 - a BM Kormányőrség Parancsnoka,
 - a BM III/IV. Csoportfőnöke,
 - a BM III/IV. Csoportfőnök Helyettese,
 - a BM Kormányőrség Parancsnok I. Helyettese,
 - a PVOP TÖF üzemeltetési és beruházási Helyettese,
 - az objektumok parancsnokai, illetve a fent nevezett elvtársak kíséretében lévő személyek.
- 3./ A 2. pontban fel nem soroltakon kívül belépésre jogosultak csak megfelelő ellenőrzés után, ezen utasítás elvei alapján, a bejáratnál lévő " Ellenőrző Átengedő Pont"-on / EAP/ keresztül léptethetők be az objektumok területére.
- 4./ Az objektumok üzemeltetőit, üzemeltetést irányító állományt / a posta alkalmazottait is beleértve / állandó jellegű igazolvánnyal kell ellátni.
- 5./ Ideiglenes jellegű igazolvánnyal kell ellátni mindazon jóváhagyott személyeket, akik állandó és folyamatos munkát az objektum területén nem végeznek.
- 6./ Az állandó igazolványokat a visszavonásig, az ideiglenes jellegű igazolványokat negyedévenként kell érvényesíteni.
- 7./ Egyszeri belépési engedélyt kell kiadni azon személyek részére, akik valamely külső szervtől érkeztek az objektumra, illetve az objektum külső területén időszakos mezőgazdasági, a belső területen garanciális, illetve egyéb munkát végeznek.

Az egyszeri belépési engedély csak egy naptári napra, egy személy egyszeri beléptetésére érvényes. Az egyszeri belépésre csak a III/IV. Csoportfőnökség kirendelt szervének vezetője, távollétében az általa megbízott személy adhat engedélyt. A beléptetést kezdeményező szerv legalább 3 nappal előbb küldje meg a beléptetni akaró személy adatait a III/IV. Csoportfőnökség kirendelt

alosztályvezetőjének jóváhagyás végett. A jóváhagyott személyek névsorát meg kell küldeni az objektum parancsnokának és az őrség parancsnokának.

- 8./ Polgári személyek / nem ellenőrzött és jóváhagyott, az objektumokhoz nem tartozó / vagy fegyveres testületek tagjai az objektum területére nem bocsájthatók be. Ezen személyek fogadása csak az EÁP-on létrehozott fogadószobában történhet.
- 9./ Az objektumok területére gépkocsival csak a 2. pontban felsorolt személyek léphetnek be. A 2. pontban felsorolt személyek gépkocsivezetői a tartózkodási helyen a gépjárművek pedig a parkoló helyen tartózkodhatnak.
- 10./ Az üzemeltetői, üzemeltetést irányító, ellenőrző, őrző és őrséget ellenőrző állomány az objektumok területére gépjárművel / gépkocsi és motorkerékpár/, kerékpárral / kivéve a szervezetszerű gépjárműveket és kerék párokat / nem léphetnek be.
- 11./ A " K " objektumokban " rendkívüli esemény " történetkor érkező személyeket / mentők, tűzoltók, nyomozati szervek, stb./ feltartóztatás nélkül be kell engedni, de kísérésükről gondoskodni kell. Utólag azonban rögzíteni kell a belépett személyek adatait, a beléptetés okát, a be és kilépés idejét. Minden belépett személlyel a III/IV. Csoportfőnökség kirendelt szerve titoktartási nyilatkozatot irasson alá.
- 12./ A " K " objektumok területére filmfelvevőgépet, fényképezőgépet, magnetofont bevinni nem lehet. Börönd, csomag be és kivitele csak az objektum parancsnoka, távollétében helyettese engedélyével történhet. Az engedélyen fel kell tüntetni a csomag tartalmát és azt "Kiléphet " feliratu bélyegzővel el kell látni.
- 13./ Gépeket, berendezéseket, javító felszereléseket, anyagokat csak az objektum parancsnoka / távollétében helyettese / írásbeli engedélye alapján, kizárólag az EÁP-on keresztül lehet ki és beszállítani. A fedő célzattal történő vasuti és gépkocsi szállítások beléptetés rendjéről a III/IV-2-a. alosztály gondoskodik.

- 14./ Üzemeltetési, karbantartási, illetve egyéb feladatok végzésénél - az őrség előzetes értesítésével, az üzemeltetői állomány érintett része - időszakonként más bejáratot is / pl. 2.sz. kapu, vagy vasuti bejáró/ igénybe vehet. Ezt azonban az eseménynaplóban rögzíteni kell. Ilyen esetben az anyag ki és beszállítása az előző pontban rögzített elv alapján történik, a személyek ki és beléptetését a leadott névjegyzék alapján, igazolványok és jelvények ellenében visszatérő tikkett cseréjével kell végrehajtani.
- 15./ A "K" objektumokon - különösen a "K-I" objektumon - a mozgás korlátozása érdekében az igazolványokat és jelvényeket különböző színűekre kell elkészíteni, az igazolványon vastagított, sötétebb tónusu nagybetűt kell alkalmazni a területi felosztásnak megfelelően. Amennyiben az egyes igazolványok tulajdonosai a "K-I" objektum járulékos objektumaira jogosultak belépni, az igazolvány hátlapjára rá kell bélyegezni a járulékos objektumok jelzését. A járulékos objektumokra a belépést az állandó vagy ideiglenes jellegű igazolvány cseréje ellenében a járulékos objektumra szóló külön engedélyt kell kiadni névjegyzék alapján, visszatérő tikkettel együtt, amelyek csak együttesen érvényesek.
- 16./ A "K-I" objektumot külső és belső övezetre osztom fel.
- Külső övezet az objektum kerítéssel körülhatárolt felszíni területe. Jelölése: "KÖ".
 - Belső övezet a földalatti létesítmény.
- A./ A belső övezet területi felosztása az alábbi:
- | | | |
|---|----------|-----|
| a./ a létesítmény teljes területe | jelölése | "A" |
| b./ a vezetői rész | " | "B" |
| c./ PVOP HÁP | " | "C" |
| d./ MRT, MTI | " | "D" |
| e./ MNB | " | "E" |
| f./ Hirközpont | " | "F" |
| g./ Műszaki / gépezet, konyha, étterem/ terület | " | "G" |

B/ A járulékos objektumok jelzései az alábbi:

a./ " K-2 " objektum	jelölése	" KB "
b./ " K-3 " objektum	"	" GY "
c./ " A " vizmű	"	" AV "
d./ " SZ " vizmű	"	" SZ "

C./ A két különálló, de a " K-I " létesítményhez szorosan kapcsolódó objektum jelzése az alábbi:

a./ " K-I/A " objektum / Polgári Védelem		
3.sz. Anyagraktár/	jelölése	" 3R "
b./ " K-II " objektum / Polgári Védelem		
4.sz. Anyagraktár /	"	" 4R "

A fenti jelöléseket az igazolványokra rá kell nyomtatni.

II.

A belépés engedélyezése, állandó és ideiglenes igazolványok, egyszeri belépésre jogosító engedélyek kiállítása, a be- és kiléptetés végrehajtásának és nyilvántartásának rendje.

- 1./ A " K " objektumokra való beléptetés engedélyezését, igazolványok kiállítását a BM III/IV. Csoportfőnökség, az igazolványok érvényesítését, száraz bélyegzését az objektumok parancsnokai, a beléptetést a Kormányórság végzi.
- 2./ Az objektumokra való belépés engedélyezése a MN PVOP írásbeli kezdeményezése alapján történik. A MN PVOP a belépés engedélyezése kezdeményezésével egyidejűleg a III/IV-2-a. alosztálynak megküldi az engedélyezendő személyekről kiállított kérdőívet és 2 db, hat hónapnál nem régebb 4 x 4 cm-es fényképet / amatőr fénykép nem lehet/, egyben közli, hogy az adott dolgozót melyik objektumban, annak melyik övezetében, az övezet melyik területén, állandó vagy ideiglenes jelleggel kívánja foglalkoztatni.
- 3./ A III/IV-2-a. alosztály az engedélyezés tárgyában a MN PVOP felé 30 napon belül írásban köteles nyilatkozni.

- 4./ A III/IV-2-a. alosztály miután döntött az engedélyezés tárgyában minden engedélyezett személyről "Belépést Nyilvántartó" kartont köteles kiállítani. A kartont meg kell küldeni a "K" objektumok őrségparancsnokainak, a fényképpel ellátott igazolványt az objektumok parancsnokainak.
- 5./ Az objektumőrség parancsnokai az állandó és ideiglenes jellegű igazolványokat a III/IV-2-a. alosztály által megküldött "Belépést Nyilvántartó" karton alapján ellenőrizték meglétüket, a rendszeresített helyen tárolják és őrizték.
- 6./ A "K" objektumok területén és a "K" objektumokban csak olyan személyek tartózkodhatnak, akik állandó ideiglenes jellegű igazolvánnyal, vagy egyszeri belépésre jogosító engedéllyel rendelkeznek. Ezenkívül a "K-I" objektumban állandó, illetve ideiglenes igazolvány mellé rendszeresített jelvényt a felső ruházatukon jól látható helyen viselik.
- 7./ Az állandó és ideiglenes jellegű igazolványokat, illetve az egyszeri belépési engedélyeket, valamint az igazolványokhoz rendszeresített jelvényeket az őrségek eligazító szolgálata "Személyi Igazolvány" vagy "Szolgálati Igazolvány" ellenében adja ki a belépésre jogosult személy részére.

A belépő személy "Belépést Nyilvántartó" kartonjára rá kell vezetni a belépés időpontját / év, hó, nap, óra, perc pontossággal /. A kiléptetéskor a kiadott igazolványt és jelvényt be kell vonni, a leszedett "Személyi", vagy "Szolgálati Igazolvány"-t ki kell adni. Kiléptetéskor a kilépés idejét / év, hó, nap, óra, perc pontossággal/ rögzíteni kell.
- 8./ Az objektumok területéről semmilyen igazolvány vagy jelvény nem vihető ki /kivételt képez a járulékos objektumok külön engedélye és visszatérő tikketje/.
- 9./ A HM és BM állományába tartozó ellenőrzésre jogosult személyek "Belépést Nyilvántartó" kartonjára még rögzíteni kell a "Nyiltparancs" keltét és számát is.
- 10./ A HM állományába tartozó személyek "Nyiltparancs"-át a Honvédelmi Miniszter, a MN Vezérkari Főnök, és a MN PVOP Törzsfőnöke, a MN PVOP TÖF üzemeltetési és beruházási helyettese írja alá. A BM állományába tartozó személyek "Nyiltparancs"-át a Belügyminiszter, a Belügyminiszter I. Helyettese és helyettesei, a III/IV. Csoportfőnök, a III/IV. Csoportfőnök Helyettese,

a BM Kormányórség Parancsnoka, a BM Kormányórség Parancsnok I. Helyettese írja alá. Más aláírással rendelkező személyek "Nyiltparancs"-a a "K" objektumokra nem érvényes.

- 11./ Igazolvány, vagy jelvény elvesztését jegyzőkönyvben rögzíteni kell és felkutatására a szükséges intézkedéseket meg kell tenni, egyben értesíteni kell a III/IV. Csoportfőnökség kirendelt alosztályát. Amennyiben az elvesztett igazolvány vagy jelvény nem került elő, az elvesztő személy csak a jegyzőkönyv felvétele után engedhető ki az objektumból. Ilyen esetben a terület igazolványát és jelvényét - amelyből az igazolvány vagy jelvény elvesztett - érvényteleníteni vagy módosítani kell rábélyegzéssel.
- 12./ Az építés időszakában a generál kivitelező vállalat, illetve alvállalatainak dolgozói részére 1967. december 31-ig a jelenlegi igazolványok érvényesek a belépésre és a területen való tartózkodásra, azonban ezeket az igazolványokat is az eligazító szolgálat őrzi és a "Személyi Igazolvány" ellenében adja ki.
- 13./ Az őrség tagjai részére, a csak külső övezetre érvényes igazolványokat kell kiadni a megfelelő jelvénnel. A külső övezetben mozgásuk korlátozás alá nem esik. A belső övezetben azonban csak az őrhelyekhez vezető utvonalakat használhatják. A belső övezet egyes területeire csak őrzési feladattal léphetnek be.
- 14./ A "K-II", illetve a "K-I/A" objektumra való belépésre csak az I/16./C. pontban rögzített igazolványok szükségesek, megkülönböztető jelzéssel, jelvény nélkül, azonban a be és kiléptetést, az anyag be és kiszállítását a korábban rögzített elv szerint kell végrehajtani.
- 15./ Jelen utasításban rögzített beléptetési rendszerhez szükséges anyagi vonatkozású terheket az őriztető szerv viseli.
- 16./ A jelen utasításhoz végrehajtási utasítást a Kormányórség Parancsnoka és a III/IV. Csoportfőnöke, a PVOP Törzsfőnöke egyetértésével 1967. május 30-ig dolgozza ki, melyet jóváhagyásra terjesszen fel.

- 17./ A "K" objektumokra való belépés rendjének "M" esetére történő szabályozására külön utasításban intézkedem.
- 18./ Az utasítás érvénybe lép 1967. szeptember 1-vel.

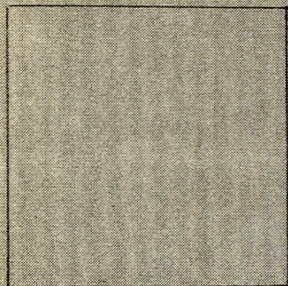
NÉMETI JÓZSEF s.k.
r. vezérőrnagy
miniszterhelyettes

Felterjesztve : Miniszter elvtársnak
Kapják : elosztó szerint.
Készült: 7 pld.

ÁLLANDÓ BELEPŐK

Jgazalványok

Jelvények

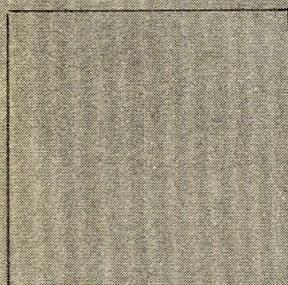
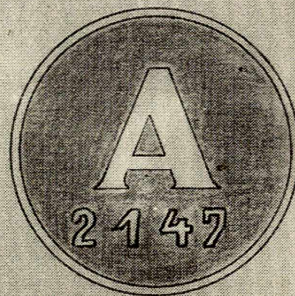


2147

A

Érvényes a visszavonásig.

parancsnok

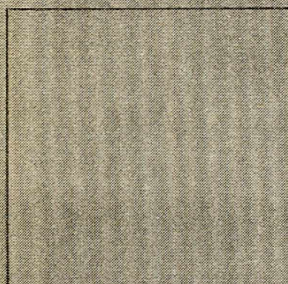
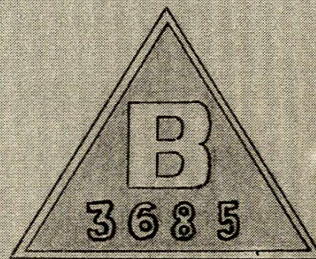


3685

B

Érvényes a visszavonásig

parancsnok

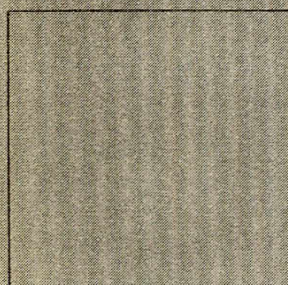
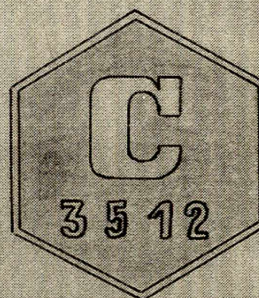


3512

C

Érvényes a visszavonásig

parancsnok

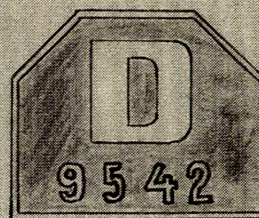


9542

D

Érvényes a visszavonásig

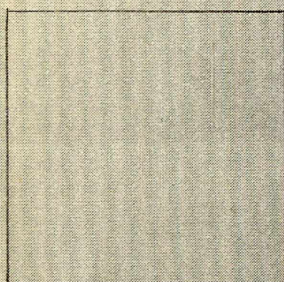
parancsnok



ÁLLANDÓ BELEPŐK

Tgazolványok

Felvények

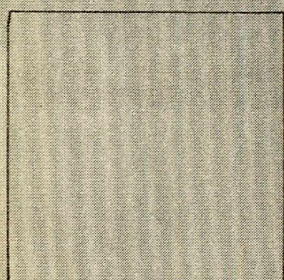
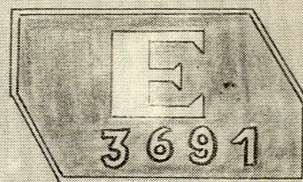


3691

E

Érvényes a visszavonásig

parancsnok

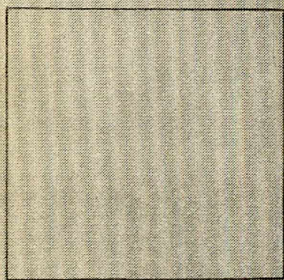
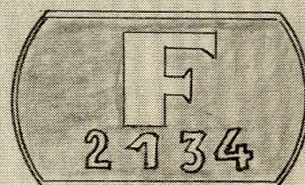


2134

F

Érvényes a visszavonásig

parancsnok

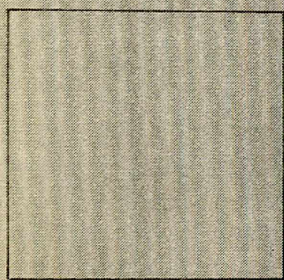
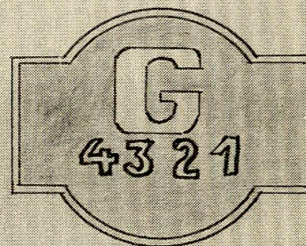


4321

G

Érvényes a visszavonásig

parancsnok

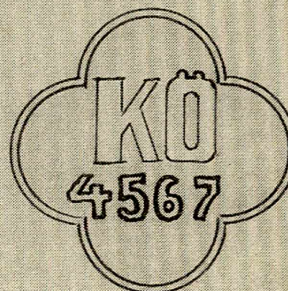


4567

KO

Érvényes a visszavonásig

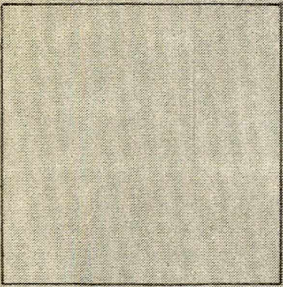
parancsnok



IDEIGLENES BELÉPŐK

Jegyzet

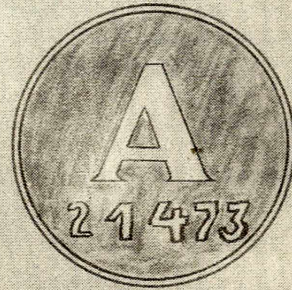
Jelvények



21473

A

ÉRVÉNYES 19.....



I.
NEGYEDÉV

II.
NEGYEDÉV

III.
NEGYEDÉV

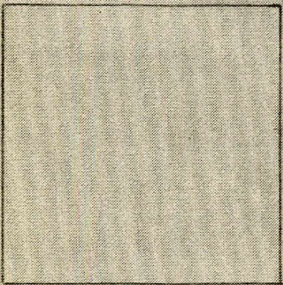
IV.
NEGYEDÉV

parancsnok

parancsnok

parancsnok

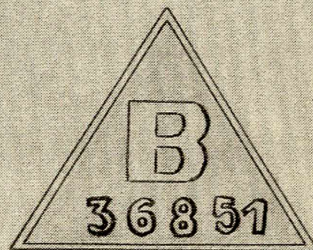
parancsnok



36851

B

ÉRVÉNYES 19.....



I.
NEGYEDÉV

II.
NEGYEDÉV

III.
NEGYEDÉV

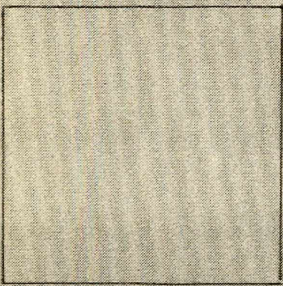
IV.
NEGYEDÉV

parancsnok

parancsnok

parancsnok

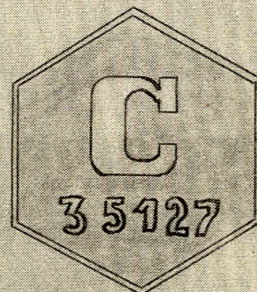
parancsnok



35127

C

ÉRVÉNYES 19.....



I.
NEGYEDÉV

II.
NEGYEDÉV

III.
NEGYEDÉV

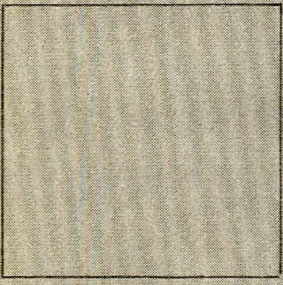
IV.
NEGYEDÉV

parancsnok

parancsnok

parancsnok

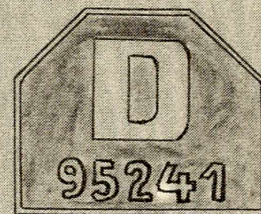
parancsnok



95241

D

ÉRVÉNYES 19.....



I.
NEGYEDÉV

II.
NEGYEDÉV

III.
NEGYEDÉV

IV.
NEGYEDÉV

parancsnok

parancsnok

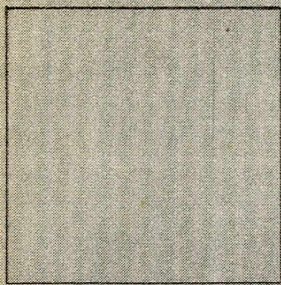
parancsnok

parancsnok

IDEIGLENES BELÉPŐK

Jegyzőkönyvek

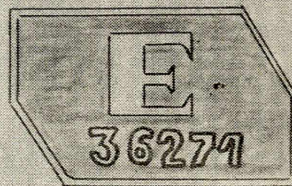
Jelvények



36271

E

ÉRVÉNYES 19.....



I.
NEGYEDÉV

II.
NEGYEDÉV

III.
NEGYEDÉV

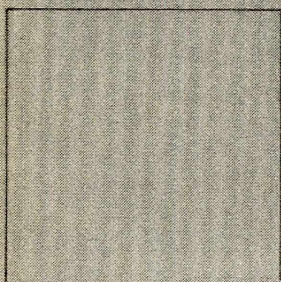
IV.
NEGYEDÉV

parancsnok

parancsnok

parancsnok

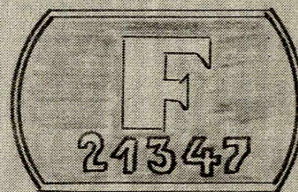
parancsnok



21347

F

ÉRVÉNYES 19.....



I.
NEGYEDÉV

II.
NEGYEDÉV

III.
NEGYEDÉV

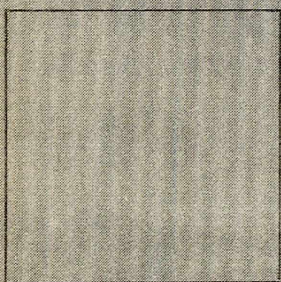
IV.
NEGYEDÉV

parancsnok

parancsnok

parancsnok

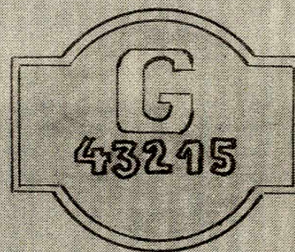
parancsnok



43215

G

ÉRVÉNYES 19.....



I.
NEGYEDÉV

II.
NEGYEDÉV

III.
NEGYEDÉV

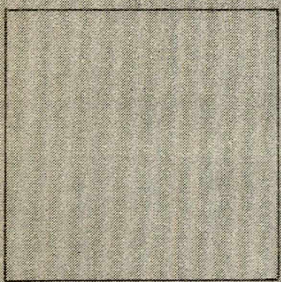
IV.
NEGYEDÉV

parancsnok

parancsnok

parancsnok

parancsnok



45127

KÖ

ÉRVÉNYES 19.....



I.
NEGYEDÉV

II.
NEGYEDÉV

III.
NEGYEDÉV

IV.
NEGYEDÉV

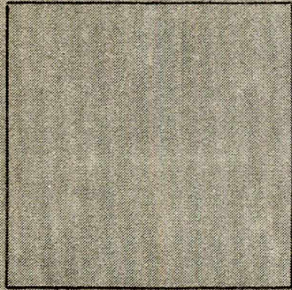
parancsnok

parancsnok

parancsnok

parancsnok

KÜLÖN BELEPŐK

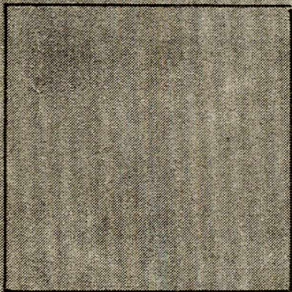


5823

3R

Érvényes a visszavonásig

parancsnok



4526

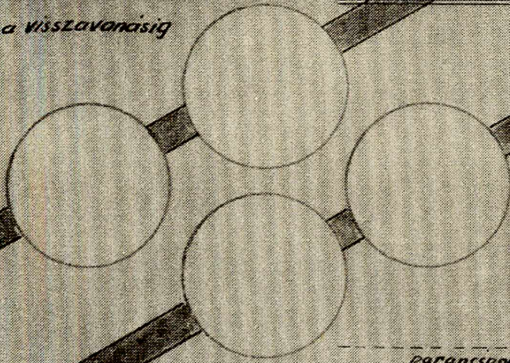
4R

Érvényes a visszavonásig

parancsnok

KÜLÖN ENGEDÉLY 1234567

Érvényes a visszavonásig



parancsnok

Érvényes a fenti jelzésű járulékos objektumokra

Nyt.sz.:

Igazolvány sz.:

Jelvény sz.:

BELÉPÉST NYILVÁNTARTÓ

Név: Szig.,v. Szolg.ig.sz.:

Belépés ideje

Kilépés ideje

19. . év. . . .hó. . . .nap. . .ó. . .p. 19.. . év . . .hó . . .nap . . .ó. . . p.

EGYSZERI BELÉPÉSI ENGEDÉLY

Név:

Szolg.ig. v. Szig. sz.:

Kihez lép be:

Érvényes munkarészre

Belépés: 196 . . . év hó nap óra p.

Eltávozott: ó. p.

PH
.....

félfogadó

PH
.....

engedélyező

Érkezett: ó p

Távozott: ó. p.

.....

eligazító

.....

eligazító

ANYAGSZÁLLITÁSI ENGEDÉLY

Járművez. neve: Szig.sz.:

Jármű típusa: frsz.:

Üzemeltető:

Szállított anyag megnevezése:

mennyisége:

csomagolása:

Irakási hely:

átvevő neve:

Belép: 196 .. év. hó. nap.

PH.

..... engedélyező

Kísérő neve:

Érkezett: ó. p.

Kilépett: ó. p.

.....
eligazító

.....
eligazító

A 10-24/16/1967. sz. miniszterhelyettesi utasítás elosztója:

1. sz. pld.: Miniszter elvtárs
2. sz. " : Rác Sándor r. vőrgy. minh.
3. sz. " : Németi József r. vőrgy. minh.
4. sz. " : Csémi Károly altábornagy honv. minh.
5. sz. " : Sebestyén Ferenc r. vőrgy.
6. sz. " : Kucsera László r. vőrgy.
7. sz. " : irattár /BM Titk./